

# FLESH

Cie Still life

Mise en scène Sophie Linsmaux & Aurelio Mergola

Création : Février 22 au theatre des Tanneurs



Cette fiche technique sera à compléter de l'avis de notre directeur technique après consultation des plans et des listes de matériels des lieux de représentation présentés.

## 1. PLATEAU

- . **Dimensions : Idéale : Ouverture 12m x profondeur 12m : 2m à la face de la première perche ,8 m entre la première et la dernière perche + 2m de dégagement en profondeur**
- . **Minimum : Ouverture 10m X Profondeur 11m : 7m entre la première et la dernière perche. + 1m75 de dégagement en profondeur.**
- . **Hauteur minimum : 5.7 m sous perche**
- . Sol : plancher de danse recouvert de **tapis de danse noir sur toute la surface**
- . Plateau pendrillonnage à l'italienne + frises ( voir plan ).
- . La salle devra être exempte de toutes fuites de lumières parasites (lumières de régie, lumières de secours, etc..)
- . Les régies son et lumière doivent être l'une à côté de l'autre (bonne écoute et visibilité).

## 2. DECOR

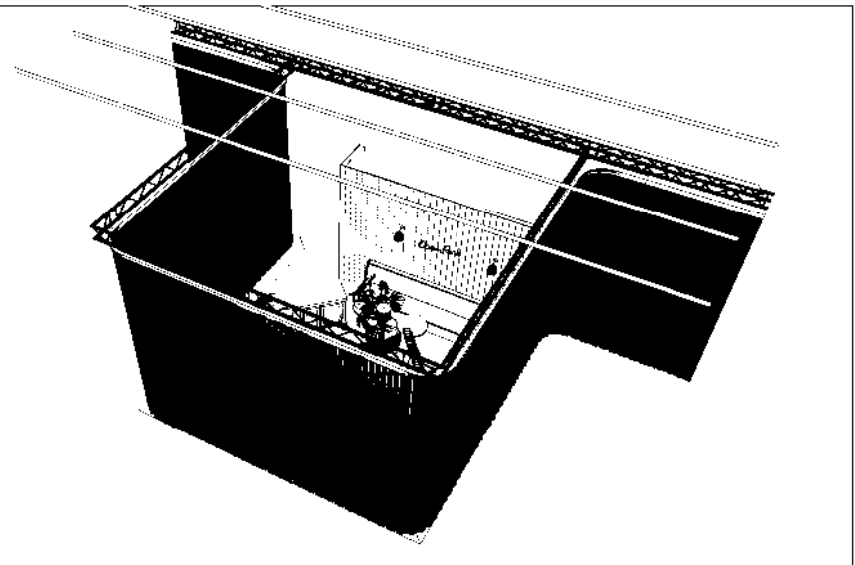
Le dispositif technique est une patience en forme de U de 6m d'ouverture à la face sur 6m de profondeur et une ouverture 12m au lointain. Ainsi qu'une patience de 8m avec fond noir au lointain de ce U.

Cette patience est suspendue à un grill en perche américaine et pont de 30 fourni par la compagnie. L'ensemble sera sous-perché au perche du théâtre à 4m55 de haut à l'aide d'élingues fournies par la compagnie. Le tout est haubané latéralement. Elle est équipée d'un velours noir lamellé de 38cm doublé d'un Vélum noir tout deux classé M1. Elle est commandée

par trois commandes manuelles. Une pour le lointain, une pour jardin et une pour cour. Toutes ces commandes reviennent au lointain du U. Certaines des manœuvres de patience seront prises en charge par un machiniste du théâtre. Le poids total de la structure et des velours est de 275 kg

Le tapis noir de la salle sera recouvert de notre tapis de danse Gris de 12m d'ouverture sur 8m de profondeur.

Dans la « boîte » formée par la patience en position fermée se succèdent 4 décors différents lors de changements rapides.



Ces changements nécessitent la manipulation de perches pour les décors. 2 perches pour un écran en lamelle pvc grise de 38cm par 4 mètres. La perche de la face sera équipée de poulies fournies par la compagnie, permettant de manœuvrer cet écran sur perche de 5m80 (fourni par la compagnie) à l'intérieur de notre boîte.

3 bacs Fluos sous-perché de 3m à une perche du théâtre seront manœuvrés pendant les changements de plateau. La compagnie fournit les bacs fluos et des élingues de 3m pour les sous-percher à une perche de théâtre. Si la hauteur du grill ne permet pas la manœuvre, le théâtre fournira une perche sur poulie de 5m pouvant donc se manœuvrer dans la boîte de 6m d'ouverture.

Si perche électrique pour les manœuvres en spectacle, nous vous demandons de nous renseigner sur le niveau sonore et les vitesses min et max de ces perches.

Considérant les mouvements de patience, les changements de plateau et les mouvements de perches, nous demandons à ce que le machiniste du théâtre dédié à notre spectacle soit le même pour toutes les répétitions et représentations. Il en va de même pour le cintrier si le rôle devait être partagé entre 2 personnes différents pour des raisons d'accès au cintre. Ces machinistes seront accompagnés par le nôtre au plateau et topés par notre régisseur lumière pendant le spectacle.

Nous demandons à cet effet une interphonie HF 2 postes Min (3 si cintrier en plus) en relation filaire avec la régie.

30 litres d'eau sont déversés sur le plateau 10 min avant la fin du spectacle. Raison pour laquelle nous demandons un tapis de danse noir en plus du nôtre. Une arrivée et une évacuation est à prévoir sur le plateau.

avec raccord Gardena 3/4. La compagnie fourni un aspirateur à eau et le nécessaire entre l'arrivée d'eau et sa sortie par un costume équipé de tuyau.

Un des comédien fume plusieurs cigarettes sur le plateau pendant le derniers quart d'heure.

Une loge rapide sans lumière polluante mais avec miroir éclairé devra être aménagée au plateau si les loges ne sont pas en accès direct.

### **3. SON**

Le spectacle "Flesh" est une suite de 4 tableaux "sans paroles" au son "réaliste" diffusé dans des petites enceintes planquées au plateau et parfois soutenues par une diffusion "L-C-R" au lointain.

Pour les changements inter-scène le son est diffusé dans la totalité du système FOH

#### \*Point de vue Diffusion :

Une Diffusion adaptée en puissance à la salle et couvrant le uniformément le gradin et/ou le parterre.

Constituée au minimum d'une Face Stéréo (FOH), de Subs (débrayables, non linkés, indépendants à la face)

D'un Plan lointain au plateau 15 pouces sur des cubes/tabourets/flights d'à peu près 1m10 de haut

Un point "central" lointain 15 pouce mobile, sur un cube tabouret flight d'à peu près 1m10 de haut sanglé sur roulettes.

Les subs peuvent également être placés physiquement au niveau du plan lointain.

Si le dernier rang de spectateurs est au delà de 12 mètres merci de rentrer en contact avec moi l'ingé son pour trouver des solutions de soutien et de rappel.

#### \*Console de mixage et carte son.

La compagnie demande une console avec minimum 12 sorties physiques aux/bus indépendantes, avec possibilité de Delay indépendants sur ces sorties, type Yamaha/Midas .

En guise de carte son/interfaçage avec Ableton Live la console peut soit être avec entrée USB, soit en routage Dante.

#### \*Interphonie :

1 x Systeme interphonie : Filaire son,lumière,cintre + **2 interphonie HF sur le meme réseau**

#### \*La compagnie fournit :

3 systèmes in-ear

4 mini HP

1 chaîne hifi

Un ordinateur avec Ableton Live 10

#### \*Divers

Prévoir une ligne au plateau sortie console > entrée Chaîne Hifi. (En XLR)

Merci de fournir un set de 4X piles AA par représentation.

Pour toute question supplémentaire merci de me contacter

[ericronsse1@gmail.com](mailto:ericronsse1@gmail.com)

+32 497 45 95 38

#### **4. LUMIÈRE**

**à fournir par l'organisateur**

JANVIER 2022

Projecteurs

6 X Decoupes Robert Juliat 713 SX 2kW

12 X Decoupes Robert Juliat 614SX 16°-35° 1kW

11 X Decoupes Robert Juliat 613SX 28°-54° 1kW

6 X PC Robert Juliat 329 HPC 2kW + Volets

21 X PC Robert Juliat 310 HPC 1kW + Volets

4 X Par 64 CP60

3 X Par 64 CP61

10 X Par 64 CP61

5 X Par 36 Short

1 x Machine à fumée

1 x Gradateur 1 circuits

Lee Filter : 156,500,501,200,201,202,744,242,228

Rosco # 132, # 114, #119

2 x rouleaux tape alu noir

1 x Black wrap

Regie :

1 écran Hdmi

1 clavier azerti usb

1 souris.

**Fourni par la compagnie :**

1 console light ( dlight + Millumin)

3 bac fluo direct 2x 36 w 3200 k

1 barre led 1m20 + driver

1 x Ups

## 5. VIDEO :

### Fourni par la compagnie :

1 video Projecteur Optoma Short Throw

1 Shutter Dmx

1 emetteur recepteur HF HMI

## 6. COSTUMES + LOGES

Prévoir le repassage des costumes avant la première représentation et dans le cadre de plusieurs représentations l'organisateur prendra en charge l'entretien des costumes à l'issue du spectacles. Un séchage des costumes mouillés est à prévoir à l'issue de la dernière représentation pendant le démontage.

Dans certains cas en fonction de notre date précédente un entretien est possible en amont de la première représentation.

L'entretien des costumes nécessite 1 service de 4h nettoyage et repassage compris.

Les interprètes devront pouvoir disposer de loges chauffées avec tables et miroirs ainsi que de douches. Ils devront avoir des bouteilles d'eau à disposition .Un catering est le bienvenu ( fruits, biscuits,chocolat, thé, café ...)

## 7. PLANNING

### Planning type à J-1

Cette configuration de planning, n'est valable qu'après étude préalable des plans de la salle et un pré-accord avec le lieu d'accueil.

Le plafond technique sera propre, le tapis de danse installé et le pendrillonage fait avant notre arrivée selon nos plans Un prémontage lumière est possible selon un plan adapté par nos soins.

Besoins : **J-1** : 3 techniciens lumière, 1 son et 3 plateau

**J-0** : 2 techniciens lumière, 1 son et 2 plateau

**Représentation** : 1 Lumière, 1 son et 1 plateau ( la même personne pour la générale et l'ensemble des représentations)

**Démontage** : 3 plateau + 1 cintrier, 1 lumière, 1 son

### J-1 :

**9h-13h**: Déchargement, implantation lumière, son et construction de la scénographie.

**13h-14h**: Pause

**14h-18h**: réglages lumières

**18h-19h**: Pause

**19h-22h**: suite réglages lumière et conduite lumière, linecheck son

### J-0 :

**9h-11h**: finitions scéno et lumière.

**12h-13h**: soundcheck

**13h-14h**: Pause

**14h-18h:** Répétitions et mise  
**18h-19h :** Pause  
**19h-20h:** Mise / nettoyage du plateau  
**20h :** Représentation  
**21h30-23h :** démontage

## **7. DIVERS :**

Un parking sécurisé pour 2 camionnettes est à prévoir pour toute la durée de notre présence à partir de la veille du montage jusqu'au démontage.

## **8. CONTACTS :**

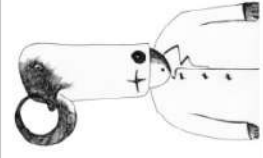
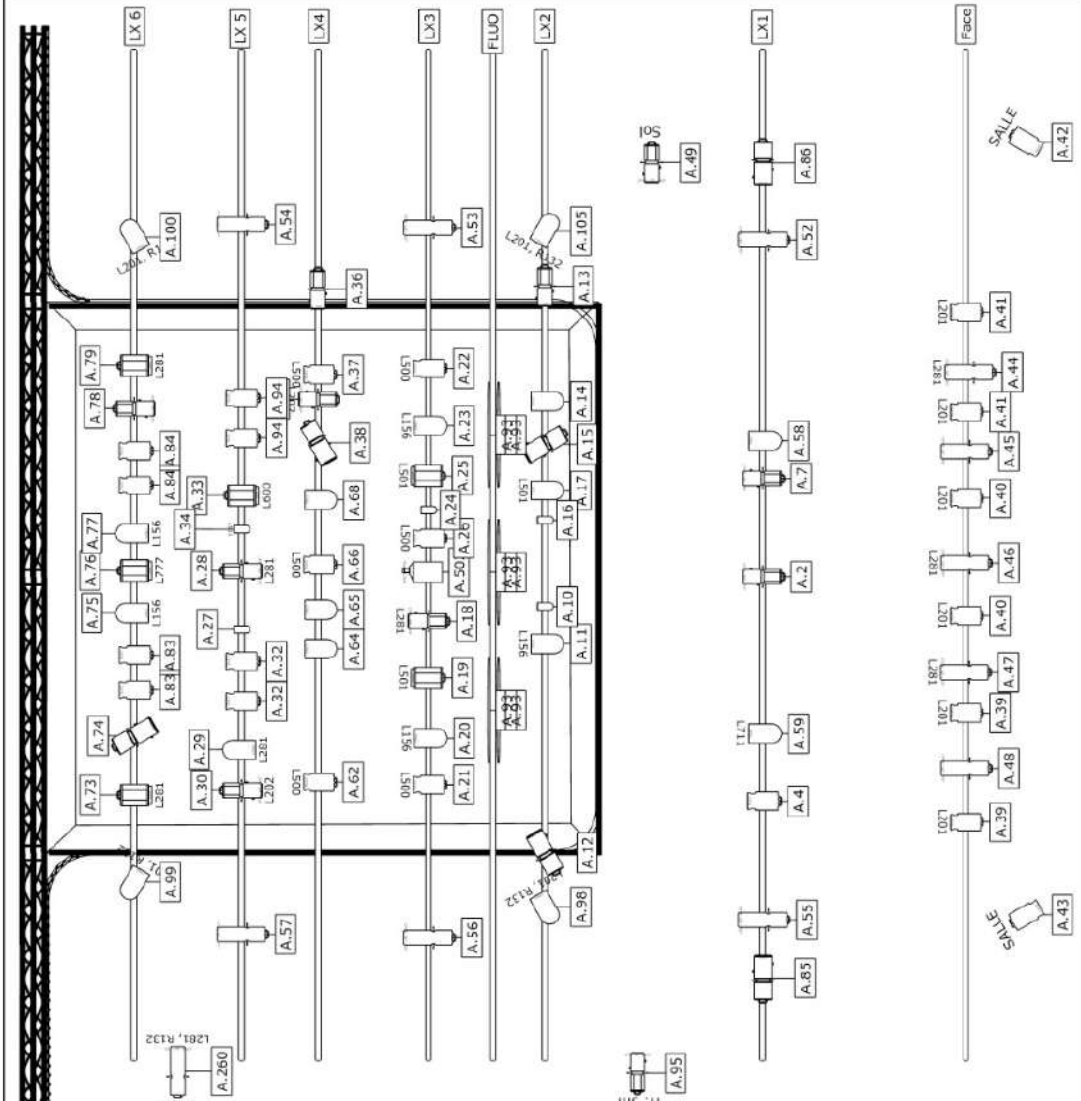
Direction technique et régie lumière : OLIVIER Nicolas +32 475692736

[ncls.olivier@gmail.com](mailto:ncls.olivier@gmail.com)

Régie son : Eric Ronsse

[ericronsse1@gmail.com](mailto:ericronsse1@gmail.com)

Projet		Flesh	
Lieu du projet		Théâtre les Tanneurs	
Date du projet		JANVIER 2022	
Prendré par		Nombre de visites	
Concepteur lumière		2,00	
Agence de montage		Guillaume Toussaint FROMENTIN	
Directeur		Aurélie DELOCHIE	
Directeur technique		Sophie LINSMAUX & Aurélio MERGOLA	
		Nicolas OLIVIER	
<b>Type de matériels</b>			
	310 HPC (23)		Par 64 (17)
	614CSX 16°-35°, 614SX 16°-35° (12)		613SX 28°-54° (11)
	Fluorescent 15 28W (6)		713 SX (6)
	329 HPC (6)		Par-36 Short (5)
	Video Projector (1)		LED Tape (1)



## Flesh Fiche d'équipement

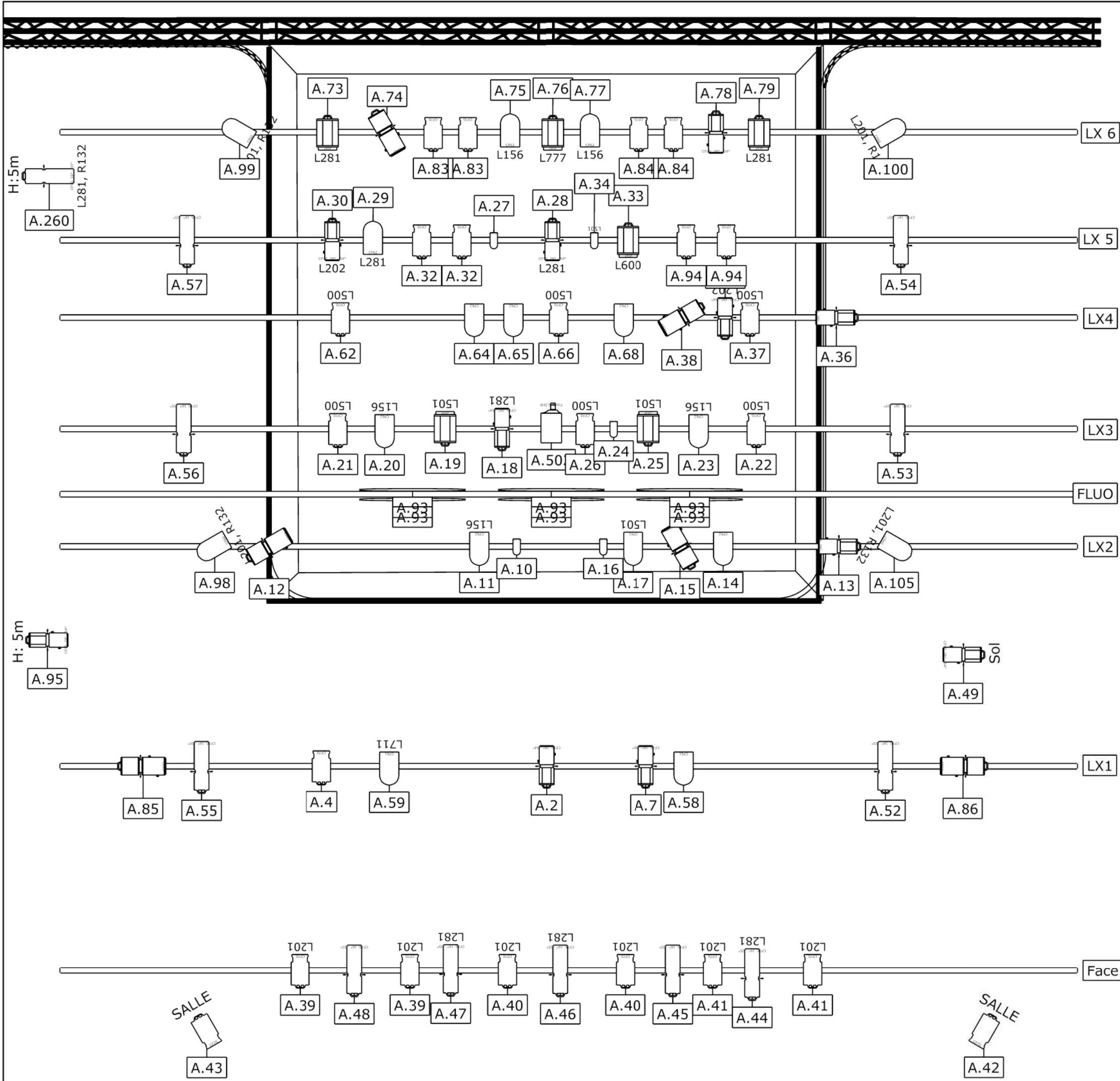
---

JANVIER 2022 Théâtre les Tanneurs











### Projecteurs

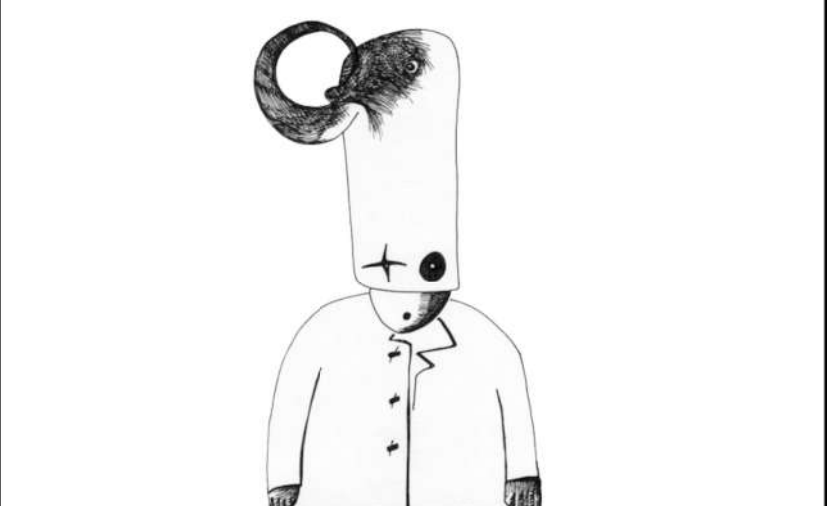
#	Référence	Optiques	Poids	Évaluation
6	Robert Juliat 713 SX	CP72	18,5kg	2kW
12	Robert Juliat 614SX 16°-35°	CP70, 16° - 35°	13kg	1kW
11	Robert Juliat 613SX 28°-54°	CP70, 28° - 54°	11kg	1kW
6	Robert Juliat 329 HPC	2kW	14kg	2kW
23	Robert Juliat 310 HPC	CP70	9kg	1kW
1	Generic Video Projector	Fixed, 6,5kW	25kg	6,5KW
15	Generic Par 64	CP60	1,8kg	1kW
2	Generic Par 64	CP61	1,8kg	1kW
5	Generic Par 36 Short	NSP, 250W	0,8kg	250W
			738kg 600g	94kW 750W

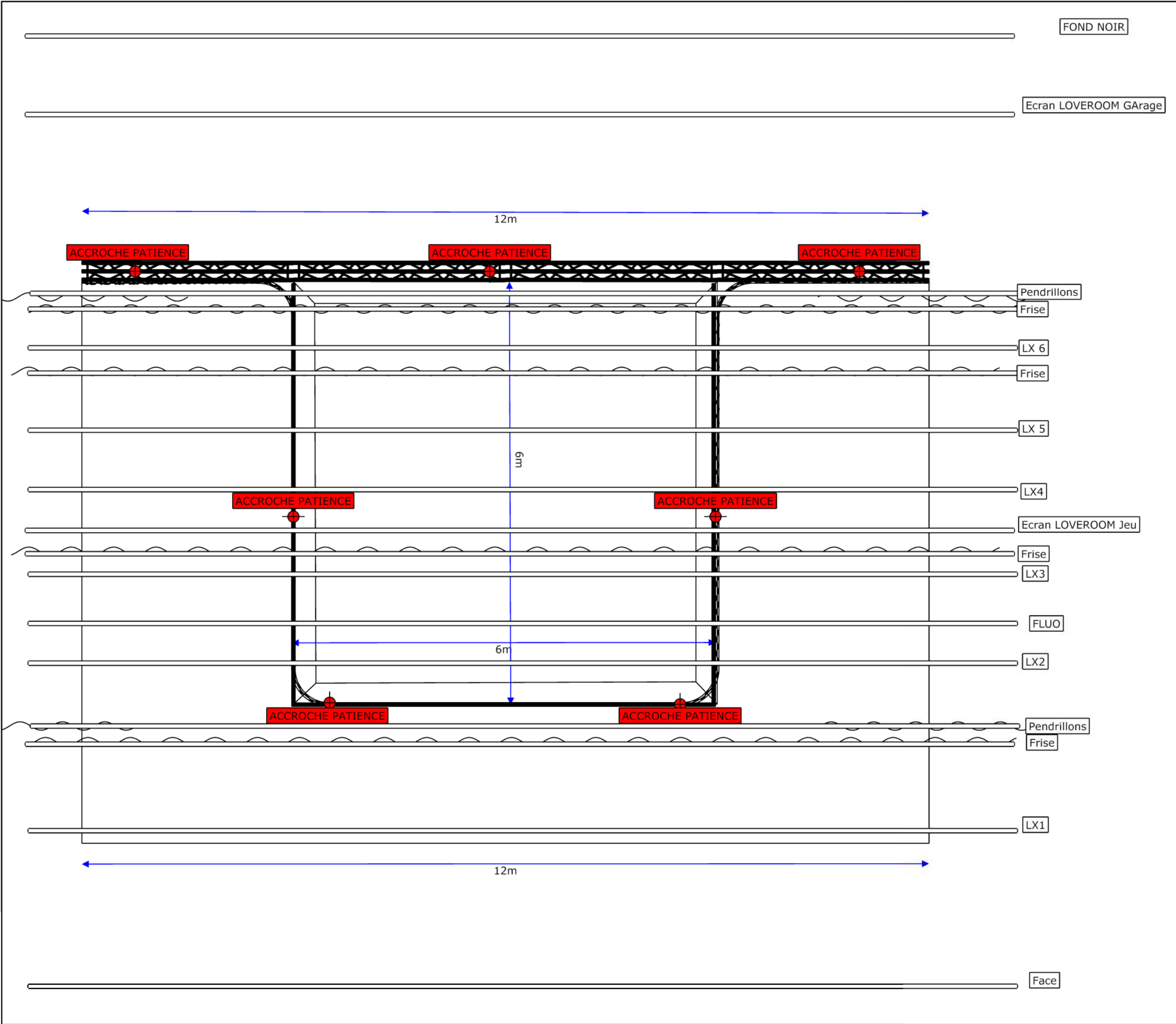














Projet	Flesh
Lieu du projet	Théâtre les Tanneurs
Date du projet	JANVIER 2022
Dessiné par	Numéro de version
	2.00
Concepteur lumière	Guillaume Toussaint FROMENTIN
Agence de création	Aurélié DELOCHE
Directeur	Sophie LINSMAUX & Aurélio MERGOLA
Directeur technique	Nicolas OLIVIER

- Type de matériels**
-  310 HPC (23)
  -  Par 64 (17)
  -  614CSX 16°-35°, 614SX 16°-35° (12)
  -  613SX 28°-54° (11)
  -  Fluorescent T5 28W (6)
  -  713 SX (6)
  -  329 HPC (6)
  -  Par 36 Short (5)
  -  Video Projector (1)
  -  LED Tape (1)





Projet		Flesh
Lieu du projet		Théâtre les Tanneurs
Date du projet		JANVIER 2022
Dessiné par	Numéro de version	
	2.00	
Concepteur lumière		
Guillaume Toussaint FROMENTIN		
Agence de création		
Auréli DELOCHE		
Directeur		
Sophie LINSMAUX & Aurélio MERGOLA		
Directeur technique		
Nicolas OLIVIER		

- Type de matériels
-  310 HPC (23)
  -  Par 64 (17)
  -  614CSX 16°-35°, 614SX 16°-35° (12)
  -  613SX 28°-54° (11)
  -  Fluorescent T5 28W (6)
  -  713 SX (6)
  -  329 HPC (6)
  -  Par 36 Short (5)
  -  Video Projector (1)
  -  LED Tape (1)

