

# FICHE TECHNIQUE : DRESS CODE

Un spectacle de Julien Carlier – Compagnie Abis



Un spectacle de la compagnie Abis, en coproduction avec le Théâtre Les Tanneurs, Charleroi danse, Centre chorégraphique de la Fédération Wallonie-Bruxelles, Theater Freiburg et La Coop asbl  
Une production déléguée du Théâtre Les Tanneurs  
Avec le soutien de la Fédération Wallonie-Bruxelles, Service de la Danse  
Avec l'aide du Centre culturel Jacques Franck, Zinnema et Le Grand Studio.

**Coordination artistique et production :** Julien Carlier

Tél. : +32(0)474 81 64 96

Mail: [info@julien-carlier.be](mailto:info@julien-carlier.be)

**Direction technique :** Julien Vernay

Tél. : +32 (0)468 41 65 78

Mail: [julienvernayo6@gmail.com](mailto:julienvernayo6@gmail.com)

**Diffusion :** BLOOM Project

Tél : +32 (0)499 62 76 00

Mail : [diffusion@bloomproject.be](mailto:diffusion@bloomproject.be)

**Cette fiche technique fait partie intégrante du contrat de cession.**

**Si votre lieu n'est pas parfaitement adapté, merci de prendre contact avec notre directeur technique.**

[www.julien-carlier.be](http://www.julien-carlier.be)

## 1. Infos

### Compagnie en tournée

9 personnes : 5 danseur.se.s, 1 musicien, 1 régisseur, 1 chorégraphe, 1 administrateur.ice de tournée

**Durée de la Performance** : 1h sans entracte.

**Emplacement régie** : Son et lumière. Prévoir tables en conséquence **en salle**.

**Moyen de transport** : voiture et train.

## 2. Plateau

### Conditions idéales requises :

- Ouverture : 10 m
- Profondeur : 10 m
- Hauteur : 6 m sous grill (minimum)
- Occultation : Cas par cas en fonction des salles. Possiblement salle à nu ou salle occultée, noir absolu. A voir selon les salles
- Sol : Tapis de danse noir (à voir selon les salles), ou à nu si possible pour la danse.

Nous pouvons adapter la représentation à des espaces plus restreints, contactez-nous pour envisager la faisabilité dans votre lieu.

## 3. A fournir par l'organisateur

- Loge(s) pour 4 danseurs - douches et/ou lavabos. Une loge pour le technicien et l'administrateur de tournée, accès internet souhaité.
- La surveillance du matériel apporté par la compagnie sur le lieu de représentation incombe à l'organisateur.
- Fer à repasser, table à repasser, matériel de couture, machine à laver. Nettoyage costumes à partir de la 2<sup>ème</sup> représentation.
- **Catering** : Fruits secs, fruits frais, gâteaux ; Eau minérale et gazeuse, café, jus de fruits. Un repas devra être prévu avant ou après la représentation (à discuter en fonction de l'horaire) pour toute l'équipe ou per diems facturés par la compagnie (à discuter).

#### 4. Planning technique

**Temps de montage :** 3 services à J-1 / Prémontage lumière nécessaire à J-2.

**Temps de démontage et de chargement :** 1h30 max

Pré-montage lumière indispensable la veille par l'organisateur.

Si le spectacle est programmé à plus de 200 kms de Bruxelles, le régisseur de la compagnie partira la veille du montage pour être logé près du lieu de représentation et commencer le montage le matin de J-1.

Si Programmation en soirée : possibilité de monter en 1 journée à J-1.

Si programmation en journée : le montage doit commencer à J-2.

Pré-montage lumière en J-2 : 1 service - 3 électros

J-1 : 2 services - 2 Electros + 1 technicien son.

1<sup>er</sup> service (9h-13h) : Accroche des boites TL + focus

2<sup>ème</sup> service (14h-18h) : Fin Focus + Test sons

J-0 : 3 services

1 régisseur de salle

1<sup>er</sup> service (10h-13h) : raccords

2<sup>ème</sup> service (14h-16h) : Filage éventuel + Mise

3<sup>ème</sup> service : spectacle + démontage (2 électros supplémentaires).

**L'entrée du public se fait en accord avec le régisseur général de la compagnie.**

#### 5. Son

Temps de montage + Sound check = approximativement **1h**.

Les enceintes acoustiques (satellites et sub-bass) seront de type professionnel (L-Acoustics, Meyer, Nexo ou équivalent). La puissance requise est de 6 Watts par enceinte et par spectateur en fonction de la jauge.

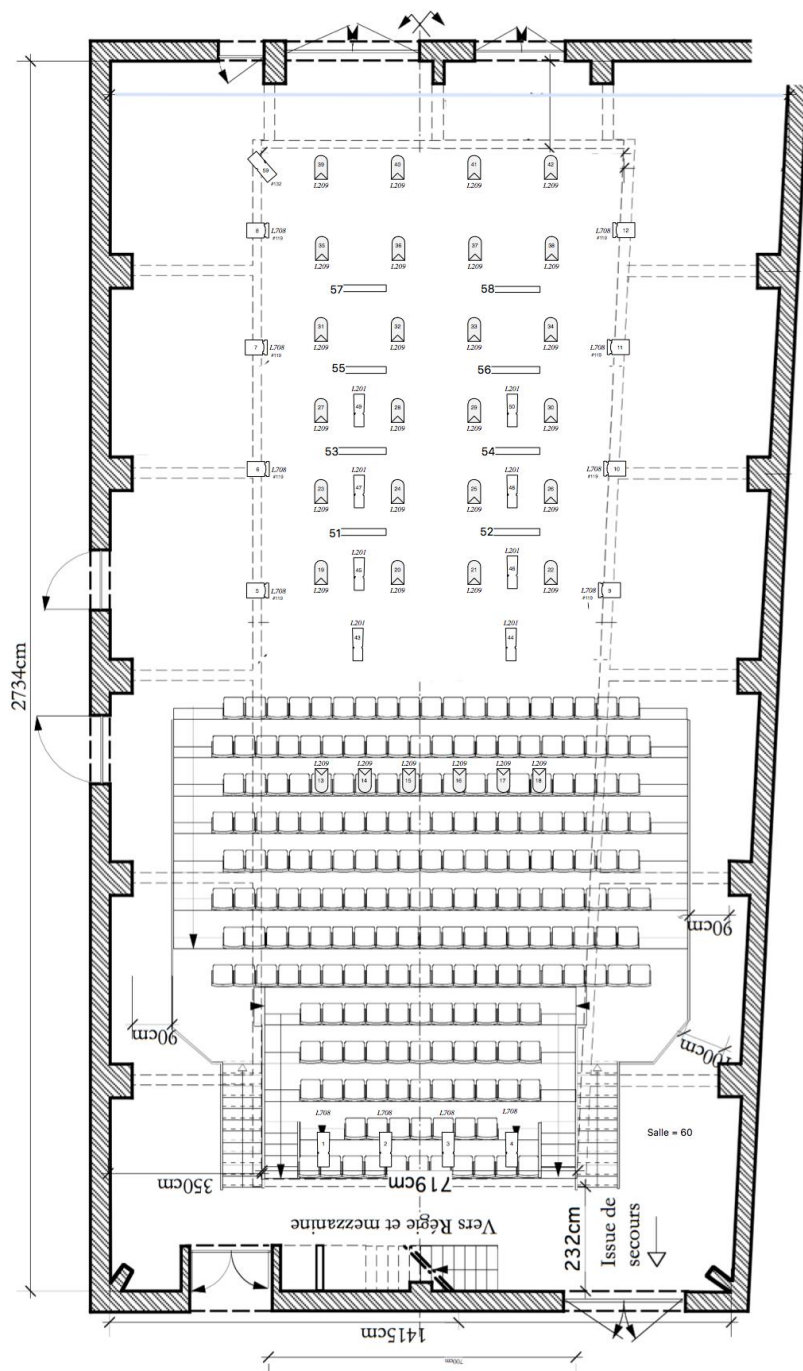
La personne qui s'occupe de la musique du spectacle s'installe en régie et contrôle l'ensemble des lancements de son depuis son ordinateur et sa carte son en passant par la table de mixage du lieu.







A fournir par l'organisateur :

- Prévoir en régie à côté de la table de mixage, un espace (table ou praticable) de minimum 1m/50cm pour poser ordinateurs, carte son et contrôleurs.
- 2 Câble Jack xlr pour brancher la carte son à la table de mixage du lieu.
- 1 convertisseur xlr mâle/femelle.
- DI
- Une multiprise
- 2 baffles de retour sur scène pour les danseurs.

# 6. Éclairages

## DRESS CODE



-  30 x PAR CP62
-  8 x PC 2KW (fresnels si possible)
-  8 x découpes 614 SX
-  4 x Découpes 714 SX
-  8 x Boites TL Cie
-  1 x 713 SX

**Julien Vernay**  
 +32 468 41 65 78  
 julienvernay06@gmail.com

Feuille de patch :

N°	Nb	TYPE	GÉLATINES	POSITION	RÉGLAGES	CH	GRADA
1	4	Déc 714 SX	L708	FACE		1 à 4	
2	8	PC 2kW	L708	Latéraux (3.5m du sol)		5 à 12	
3	30	PAR CP 62	L209	Douche		13 à 42	
4	1	Déc 713 SX	#119	3/4 lointain 3.5m du sol		59	
5	8	Boîtes TL Cie	Pas de filtre	Douche		51 à 58	
6	8	Déc 614 SX	L201	Face (éclairant les boîtes TL)		43 à 50	
7							
8							
9							
10							
11							
12							
13							
14							
15							
16							
17							
18							
19							
20							
21							
22							
23							
24							
25							
26							
27							
28							
29							
30							
31							
32							
33							
34							
35							
36							
37							
38							
39							