

FICHE TECHNIQUE : COLLAPSE

Un spectacle de Julien Carlier – Compagnie Abis



Copyright : Julien Carlier

Une production de la **Compagnie Abis**, en coproduction avec **Charleroi danse – Centre chorégraphique de la Fédération Wallonie-Bruxelles**, le **Théâtre Les Tanneurs**, le **CDCN Pôle Sud** de Strasbourg et le **CCN Ballet de l'Opéra national du Rhin** | Avec le soutien de la **Fédération Wallonie-Bruxelles - Service de la Danse**, et de **Wallonie-Bruxelles International (WBI)** | Julien Carlier est chorégraphe résident à **Charleroi danse** sur les trois prochaines saisons (20-21, 21-22, 22-23), et est accompagné par **Grand Studio**.

Coordination artistique : Julien Carlier

Tél. : +32(0)474 81 64 96

Mail: info@julien-carlier.be

Créateur lumière: Arié Van Egmond

Tél. : 0032 (0) 485 79 97 39

Mail: arie@arievaneegmond.net

**Cette fiche technique fait partie intégrante du contrat de cession.
Si votre lieu n'est pas parfaitement adapté, merci de prendre contact avec notre
directeur technique.**

www.julien-carlier.be

1. Infos

Compagnie en tournée

11 personnes : 6 danseur.se.s, 1 batteur, 1 régisseur son, 1 régisseur général, 1 chorégraphe, 1 administrateur de tournée

Durée de la Performance : 1h sans entracte.

Emplacement régie : Son et lumière. Prévoir tables en conséquence **en salle**.

Moyen de transport : voiture et train.

2. Plateau

Conditions idéales requises :

- Ouverture : 10 m
- Profondeur : 10 m
- Hauteur : 6 m sous grill (minimum)
- Occultation : Cas par cas en fonction des salles. Possiblement salle à nu ou salle occultée, noir absolu. A voir selon les salles
- Sol : Tapis de danse noir.

Nous pouvons adapter la représentation à des espaces plus restreints, contactez-nous pour envisager la faisabilité dans votre lieu.

3. A fournir par l'organisateur

- Loge(s) pour 7 performers - douches et/ou lavabos. Une loge pour le technicien et l'administrateur de tournée, accès internet souhaité.
- La surveillance du matériel apporté par la compagnie sur le lieu de représentation incombe à l'organisateur.
- Fer à repasser, table à repasser, matériel de couture, machine à laver. Nettoyage costumes à partir de la 2^{ème} représentation.
- **Catering** : Fruits secs, fruits frais, gâteaux ; Eau minérale et gazeuse, café, jus de fruits. Un repas devra être prévu avant ou après la représentation (à discuter en fonction de l'horaire) pour toute l'équipe ou per diems facturés par la compagnie (à discuter).

4. Installation

Temps de montage : 3 services à J-1 /

Temps de démontage et de chargement : 2h max

Si le spectacle est programmé à plus de 200 kms de Bruxelles, le régisseur de la compagnie partira la veille du montage pour être logé près du lieu de représentation et commencer le montage le matin de J-1.

Si Programmation en soirée : possibilité de monter en 1 journée à J-1.

Si programmation en journée : le montage doit commencer à J-2.

J-1 : 3 services - 3 Electros (dont un régisseur connaissant sa console) + 1 technicien son.

1^{er} service (9h-13h) : Montage lumière

2^{ème} service (14h-18h) : Focus 3^{ème} service (19h-22h) : Conduite

J-0 : 3 services

1 régisseur lumière

1^{er} service (10h-13h) : raccords

2^{ème} service (14h-16h) : Filage éventuel + Mise

3^{ème} service : spectacle + démontage

L'entrée du public se fait en accord avec le régisseur général de la compagnie.

5. Son

Temps de montage + Sound check = approximativement **2 heures**

La personne qui s'occupe de la musique du spectacle s'installe en régie et contrôle l'ensemble des lancements de son depuis son ordinateur et sa carte son en passant par la table de mixage du lieu.

A fournir par l'organisateur :

En régie:

- Prévoir, à côté de la table de mixage, un espace (table ou praticable) de minimum 1m/50cm pour poser ordinateurs, carte son et contrôleurs.
- 2x xlr pour micro batterie (se branche dans carte son)
- 2 Câble Jack xlr pour brancher la carte son à la table de mixage du lieu.

- 1 convertisseur xlr mâle/femelle.
- 1x mini jack (spare)
- DI
- Une multiprise

Sur plateau :

- 3 x moniteurs pour retour sur plateau (2 pour danseurs à cour et jardin, 1 pour le batteur).
- 1x pied de micro pour overhead
- 1x pied de micro grosse caisse
- 2 x cable xlr

Important : salle doit disposer d'un moniteur Sub

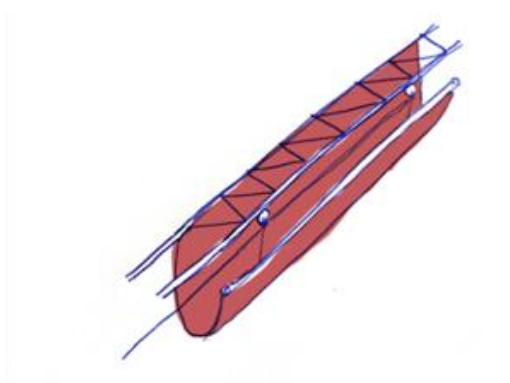
6. Scénographie / Machinerie

Système de chute de KAPLA

Deux systèmes différents sont installés :

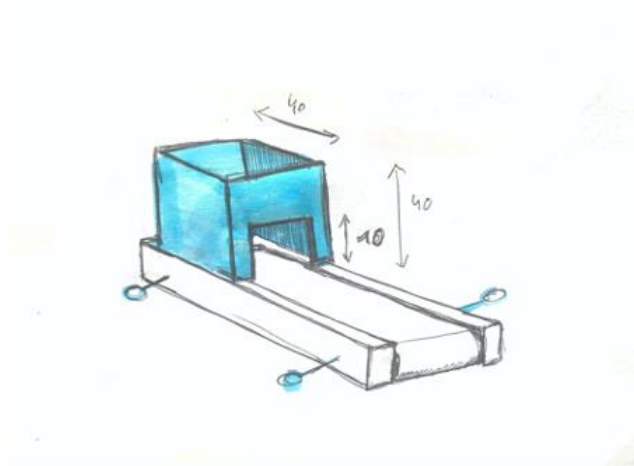
1. Un système portefeuille composé d'une perche mobile de 5 m reliée au Truss par un molton de 5x1,5m. La perche est activée par un fil relié par une mère de famille et deux poulies. La commande est située en bord plateau à jardin. L'action est prise en charge par un danseur.

Mise: 2000 kapla.



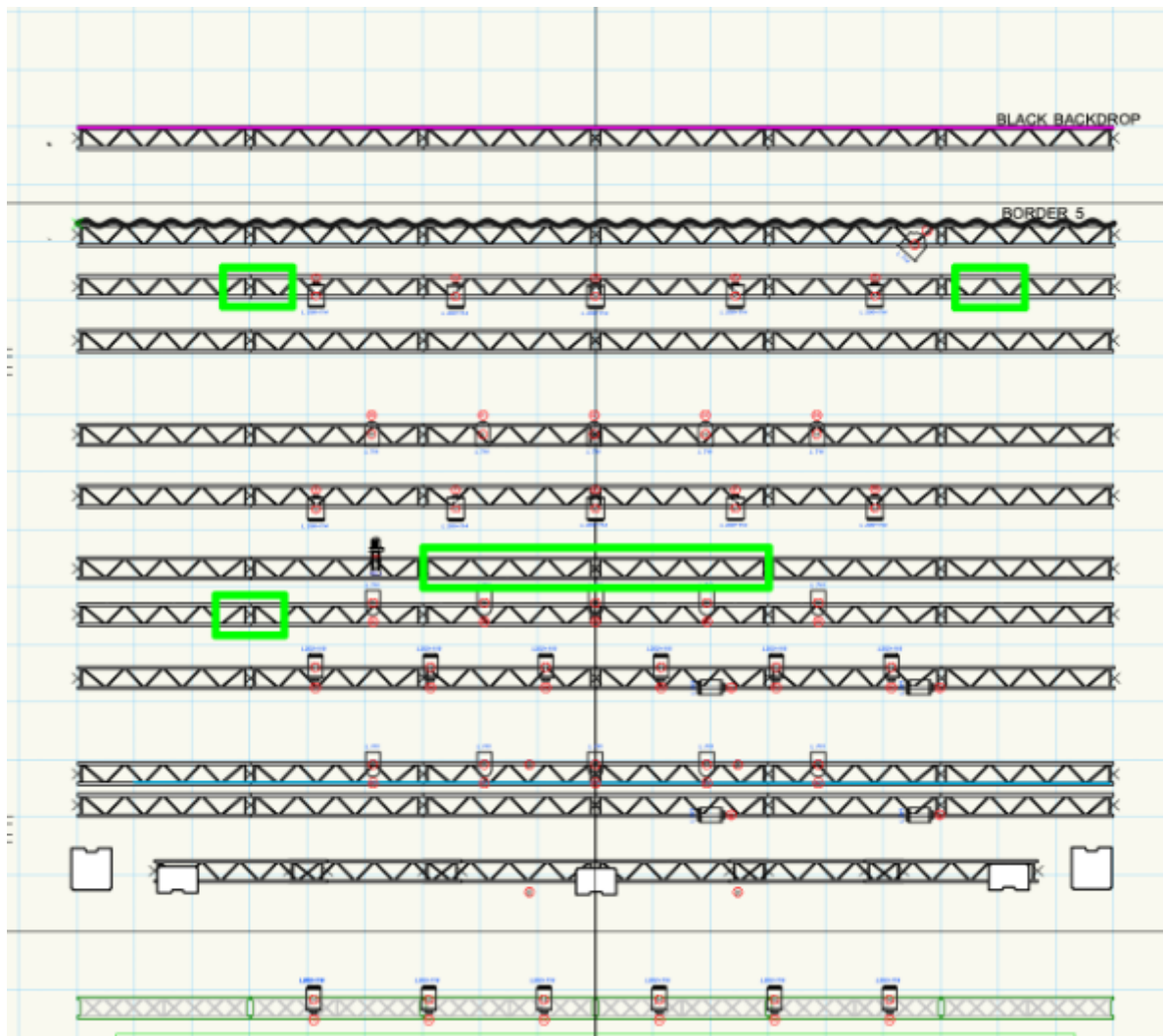
2. Trois machines construites sur base de tapis de jogging équipées d'anneaux de levage et de boîtes pour contenir les kapla. Les machines sont suspendues au Truss avec des élingues. La commande de chaque machine a été dérivée avec un câble de 20m. Si les câbles sont assez longs, les commandes peuvent être placées en régie, sinon un régisseur plateau devra activer les commandes depuis la salle. Le raccordement électrique se fait en direct sur du 230v.

Mise par machine: 1000 kapla dans la boîte.



A fournir pour le portefeuille.

- 1 perche de 5m.
- Un molton de 5x1,5m avec nouettes.
- Deux poulies simple et une mère de famille
- La guinde pour les activer De la smoke powder est allumée par un danseur pendant le spectacle. Les détecteurs de fumées devront être désactivés.



7. Éclairages

PC 1 KW x 18

PC 2KW x 12

PAR 64 CP 61 x 15

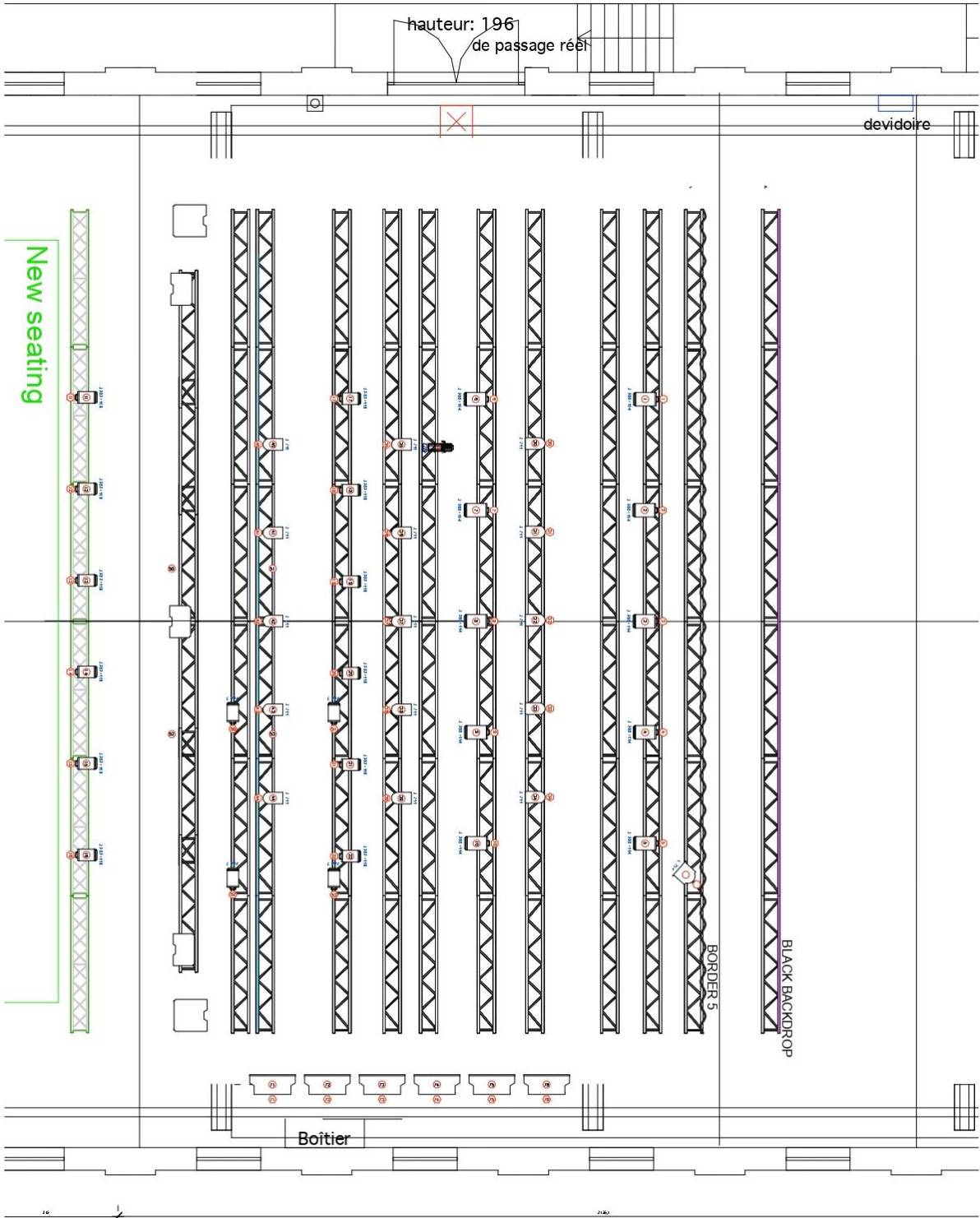
Profile 1k 18/35° x 1

Svoboda x 6

5K fresnel x 1





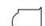
Une table de Lumière programmable

Filtres = Lee 200, 714, 202, 711 ; Rosco 114,119,



Bd Mayence

Light

	ADB Lighting C101 @ 1.2kw	17
	ADB Lighting C201 @ 2kw	11
	ADB Lighting HT2251 @ 2.5kw	6
	Altman PAR 64 MFL @ 1KW	15
	614 SX - Découpe 16'35" 1000 W	1
	NSI Colortran 10in Fresnel @ 5kw	1

Projector

Typical

Color Summary

Color	Size	Count
L 200	Découpe 614 SX	1
L 200+114	245mm	10
L 241	185mm	4
L 242	245mm	1
L 711	254mm	15
L 714	254mm	1
L 202+119	185mm	13

Channel Hookup

Channel Dimmer	Instrument Type	Wattage	Purpose	Color	Position	Bit Num
	NSI Colortran 10in Fresnel	5kw		L 714		
	ADB Lighting C101	1200W		L202+119		
1	ADB Lighting C201	2000W		L 200+253		1
2	ADB Lighting C201	2000W		L 200+253		2
3	ADB Lighting C201	2000W		L 200+253		
4	ADB Lighting C201	2000W		L 200+253		
5	ADB Lighting C201	2000W		L 200+253		
6	ADB Lighting C201	2000W		L 200+114		2
7	ADB Lighting C201	2000W		L 200+114		2
8	ADB Lighting C201	2000W		L 200+114		
9	ADB Lighting C201	2000W		L 200+114		
10	ADB Lighting C201	2000W		L 200+114		
11	ADB Lighting C101	1200W		L202+119		
12	ADB Lighting C101	1200W		L202+119		
13	ADB Lighting C101	1200W		L202+119		
14	ADB Lighting C101	1200W		L202+119		
15	ADB Lighting C101	1200W		L202+119		
16	ADB Lighting C101	1200W		L202+119		
17	ADB Lighting C101	1200W		L202+119		
18	ADB Lighting C101	1200W		L202+119		
19	ADB Lighting C101	1200W		L202+119		
20	ADB Lighting C101	1200W		L202+119		
21	ADB Lighting C101	1200W		L202+119		
22	ADB Lighting C101	1200W		L202+119		
30	Altman PAR 64 MFL	1KW		L 119		
31	Altman PAR 64 MFL	1KW		L 119		
32	Altman PAR 64 MFL	1KW		L 119		
33	Altman PAR 64 MFL	1KW		L 119		
34	Altman PAR 64 MFL	1KW		L 119		
35	Altman PAR 64 MFL	1KW		L 119		
36	Altman PAR 64 MFL	1KW		L 119		
37	Altman PAR 64 MFL	1KW		L 119		
38	Altman PAR 64 MFL	1KW		L 119		
39	Altman PAR 64 MFL	1KW		L 119		
40	Altman PAR 64 MFL	1KW		L 119		
41	Altman PAR 64 MFL	1KW		L 119		
42	Altman PAR 64 MFL	1KW		L 119		
	ADB Lighting C201	2000W		L 242		
43	Altman PAR 64 MFL	1KW		L 119		
44	Altman PAR 64 MFL	1KW		L 119		
50	ADB Lighting C101	1200W		L 241		
51	ADB Lighting C101	1200W		L 241		
52	ADB Lighting C101	1200W		L 241		
53	ADB Lighting C101	1200W		L 241		
71	ADB Lighting HT2251	2500W				
72	ADB Lighting HT2251	2500W				
73	ADB Lighting HT2251	2500W				
74	ADB Lighting HT2251	2500W				
75	ADB Lighting HT2251	2500W				
76	ADB Lighting HT2251	2500W				