

PEER GYNT

H. Ibsen | Guillemette Laurent et Yoann Blanc



DOSSIER DE DIFFUSION



DISTRIBUTION

Un projet de Guillemette Laurent et Yoann Blanc

Texte Henrik Ibsen

Mise en scène Guillemette Laurent

Direction d'acteur·ice·s Catherine Salée

Interprétation Yoann Blanc (Peer Gynt), Catherine Salée et 20 acteur·ice·s amateur·ice·s (par lieu)

Scénographie Christine Grégoire et Nicolas Mouzet-Tagawa

Assistants mise en scène (en alternance) Madeleine Camus / Laure Lapel

Masques et conseil artistique Stephan Goldrajch

Création costumes Claire Farah assistée par Noémie Warion

Création lumière Amélie Gehin

Création sonore Thomas Turine

Direction technique Nicolas Oubraham

Stagiaire éclairage Sarah Cuny

Stagiaire scénographie Clara Dumont

Développement et coordination BLOOM Project / Stéphanie Barboteau

Production Persona Asbl

Production déléguée Mars, Mons Arts de la Scène

Coproduction Mars, Mons Arts de la Scène, Théâtre de Liège, Théâtre Varia Bruxelles, La Coop asbl

Avec l'aide de la Fédération Wallonie-Bruxelles - Service du théâtre

Avec le soutien de WBTD, du Théâtre Océan Nord Bruxelles, Shelterprod, Taxshelter.be, ING, Tax-Shelter du gouvernement fédéral belge

CRÉATION : DÉCEMBRE 2022 à Mars/Mons Arts de la Scène (Be)

THÉÂTRE PARTICIPATIF | 1h30 Tout Public (à partir de 15 ans)



SYNOPSIS

Un vaurien, alcoolique, opportuniste, inconséquent et mythomane est banni de sa communauté. Il part alors défier le vaste monde et rate tout ce qu'il entreprend avant de découvrir la vérité sur l'homme qu'il est...

À travers PEER GYNT, Ibsen interroge le pouvoir de la fiction et sa compatibilité (ou son incompatibilité) avec la vie. Comment réel et imaginaire peuvent-ils dialoguer en bonne entente ? Comment la nécessité collective impacte-t-elle la mythologie personnelle de chacun.e et sa liberté individuelle ? Quelle part l'autre prend-il dans l'élaboration d'une identité ?

PEER GYNT se construit des histoires et travestit le réel pour ne pas l'affronter, mais c'est ce détour qui permet d'entrevoir une vérité sur lui-même. Au cours de sa « fuite » identitaire, il fera l'expérience de l'altérité, or la perception de soi s'aiguiserait évidemment au contact de l'autre.

Monter PEER GYNT avec Yoann Blanc et Catherine Salée et des acteur.ice.s amateur.ice.s, c'est affirmer la co-existence des déguisements et des costumes, du décor et de la scénographie, de la musique de scène et de la création sonore, c'est jouer de l'un pour mettre en lumière l'autre -et vice versa-, c'est enfin dire la complexité et la richesse du monde.

Le texte d'Ibsen peut paraître lointain, flirtant avec l'emphase et le folklore, mais face à nos regards multiples et contemporains, il dira quelque chose du théâtre, et donc de la vie.

INTENTIONS

Par Guillemette Laurent

Réalité et fiction

Lorsque j'ai entrepris le travail sur ce monument de l'histoire théâtrale, ce que je souhaitais avant tout, c'était de travailler sur la quête identitaire, et de comprendre comment celle-ci se construisait autant à travers la fiction que la réalité.

Au cours de ma fréquentation des acteur·ice·s, comme au cours des nombreux ateliers que j'ai pu mener, j'ai souvent été frappée par le fait que la perception que l'être humain avait de lui émanait autant de son imagination que du réel. Et que la souffrance naissait souvent de la confrontation entre ces deux mondes.

Ce fut le point de départ de l'intérêt que j'ai d'abord eu pour ce texte.

Contraintes et libertés

Mais les thématiques de la pièce fourmillent, et nous avons subi une pandémie qui nous oblige à re-penser le contrat social, et avec lui notre place en tant qu'individu dans une société de plus en plus complexe. Plus j'avance dans le travail et plus les questions de liberté et de contrainte constituent la colonne vertébrale du spectacle à naître.



©Goldrajch/Rispens

Peer Gynt est, selon lui, empêché dans sa quête de liberté par sa confrontation à l'autre - qui parfois est un même, mais renvoyant un miroir impossible à déchiffrer. Il rejette l'intérêt commun au profit de son plaisir personnel et il le fait toujours en invoquant son besoin de liberté. Pourtant, c'est au contact de l'autre qu'il va entrevoir une vérité sur lui-même proprement « libératrice ». Et c'est le personnage le plus altruiste, Solveig, celle qui renonce à tout pour attendre celui qui le lui demande (sans même savoir si son attente sera un jour payée par le retour de l'être aimé) qui va opérer sur lui la transformation la plus radicale. La pièce rend compte à la fois d'une temporalité (il s'agit de l'histoire d'une vie, de la jeunesse et au seuil de la mort) et d'un déplacement dans l'espace (une révolution au sens où le héros, s'il parcourt le monde, revient très exactement à son point de départ).

Peer Gynt crée le monde dans lequel il évolue. En effet, il fait advenir un possible en (se) racontant des histoires. Cette situation a deux conséquences. La première est qu'il participe à la transformation du monde, et pas toujours à son avantage. La deuxième est qu'en créant les conditions - sans cesse différentes - qui lui permettent de choisir ce qui lui arrive, il se transforme lui-même. Ses choix deviennent des actes, qui deviennent des expériences. Sa liberté n'est donc pas seulement le pouvoir concret d'agir d'une manière ou d'une autre, elle est également un rapport à soi-même, et c'est en se confrontant aux autres dans leur plus grande radicalité qu'il le comprend. Mais il lui faudra une vie.

La brutalité des derniers événements (pandémie, enjeux climatiques, redéfinition des rapports sociaux...) que nous avons traversés, et traversons encore, me renvoie très exactement à ces questionnements existentiels : Comment réel et imaginaire peuvent-ils dialoguer en bonne entente ? Comment la nécessité collective peut-elle ne pas enfreindre le sentiment de liberté ? Quelle part l'autre prend-il dans l'élaboration de mon identité ? Quelle est celle que je lui laisse consciemment ou non ? J'éprouve un besoin impérieux de les partager et de tenter collectivement d'y répondre à travers ce spectacle.

PEER GYNT

Voici Hægstad. J'y serai bientôt. Qui sait ? Ingrid est peut-être seule dans sa chambre. *(Il se fait un abat-jour de la main et regarde au loin.)* Non. Le chemin fourmille d'invités, comme des moustiques. Hum. Je ferai peut-être mieux de rentrer. Ils sont toujours là, à chuchoter, à ricaner derrière mon dos, ça transperce, ça brûle. *(Il fait quelques pas en s'éloignant de la haie et arrache quelques feuilles d'un air distrait.)* Si je pouvais boire quelque chose de fort, ou bien passer inaperçu, ou bien être inconnu... Quelque chose de fort, c'est ce qu'il y aurait de mieux, ça vous vaccine contre les rires des gens. *(Il promène autour de lui un regard effrayé et se cache dans les buissons. Des gens, se rendant à la noce, passent).*

UN HOMME *(causant avec d'autres)*

Le père était un ivrogne, la mère est une débile.

UNE FEMME

Après ça, il n'y a pas à s'étonner que le fils soit un vaurien.

(Ils passent. Peer Gynt sort de sa cachette, rouge de honte et les suit des yeux.)

PEER GYNT *(à demi voix)*

C'est de moi qu'ils parlaient ? *(Avec une indifférence forcée.)* Eh bien ! Qu'ils parlent ! Rien à foutre, ils ne vont pas me manger. *(Il s'étend sur le dos, regardant en l'air.)*

EXTRAIT

Quel drôle de nuage. On dirait un cheval — il y a un cavalier dessus — et, derrière, une vieille sur un balai. *(Avec un sourire malin.)* C'est ma mère. Elle jure, elle crie : « Peer, arrête, espèce d'animal ! » Tu vas voir, la vieille !

Qui chevauche là-bas ? Eh oui c'est Peer Gynt ! Il a le front hardi, des gants brodés, une épée et son fourreau. Une escorte le suit, toute équipée d'or, avec des sabots d'argent aux pieds des chevaux. Son manteau est long et doublé soie, il va par monts et vaux. Nul n'étiincelle comme lui au soleil. En bas, une foule immense, regarde en l'air, bouche bée. Les femmes lui font la révérence, le trouvant le plus fier et le plus beau de tous, et tous reconnaissent l'empereur Peer Gynt. Sur son passage il pleut de l'or et tous deviennent seigneurs, il n'y a plus de trace de rôdeurs ni de gueux sur les chemins où il passe. L'empereur Peer chevauche par dessus l'Océan. Le prince d'Angleterre l'attend sur la côte, et l'empereur lève sa couronne et dit...

(Aslak le forgeron passe sur la route avec quelques autres.)

ASLAK

Tiens ! c'est Peer Gynt. Il est saouïl, le cochon !

PEER GYNT *(se dressant brusquement sur son cul)*

Comment ça ? L'empereur... !

ASLAK *(ricanant)*

Allez ! lève-toi !

PEER GYNT

Putain, Aslak ! Qu'est ce que tu me veux ?

ASLAK *(aux autres)*

Il n'a pas encore fini de cuver son vin, depuis l'autre fois.

PEER GYNT *(se levant d'un bond)*

Tire-toi et on en reste là.

ASLAK

Oui, mais, d'abord, dis-moi ce que tu as fait pendant ces six semaines. Tu avais disparu.

PEER GYNT

Sache que j'ai fait des choses... surprenantes !

ASLAK *(clin d'œil aux autres)*

Ah ! Raconte-nous ça, Peer.

PEER GYNT

Ca ne regarde personne.

ASLAK *(après un court silence)*

Tu vas à Hægstad, hein ?

PEER GYNT

Non.

ASLAK

A un moment, on disait que la fille, là-bas, te faisais les yeux doux.

PEER GYNT

Tais-toi, espèce de corbeau !

ASLAK

Ne te fâche pas, Peer. Si Ingrid t'a rejeté, tu en trouveras d'autres. *(Ils s'en vont riant et parlant à mi-voix.)*

PEER GYNT *(les suit des yeux un instant, hausse les épaules)*

Qu'elle épouse qui elle veut, la fille de Hægstad. Je m'en moque, Ah ! Si je pouvais avec un couteau de boucher leur arracher leur mépris du ventre ! *(Regardant tout à coup derrière lui.)* Qui est-ce qui ricane, là, derrière ? — Non, personne. — Hum il me semblait bien. Je vais rentrer chez ma mère. AaaH, voici les danses. Il sait y faire avec son violon, Guttorm ! Ça chante, ça frétille comme un torrent ! Ah ! Nom de Dieu, il faut que j'en sois ! *(Il franchit la haie d'un seul bond et s'élanche sur le chemin.)*

CRÉATION AVEC LES AMATEUR-ICE-S

Dans chaque lieu partenaire nous serons amenés à créer un nouveau spectacle autour d'une structure esthétique et dramaturgique préétablie.

Concrètement, suite à une préparation en amont avec les différents collaborateur-ice-s, nous répéterons chaque création 4 semaines avec les amateur-ice-s.

Ces amateur-ice-s ne seront pas choisis (ou "castés") : pourront participer au spectacle tous ceux qui le souhaitent sans distinction d'âges, ou de niveau, seul comptera l'envie de faire du théâtre et de vivre une aventure.

Nous aurons, nous l'espérons, un groupe de personnes très variées. Nous ne souhaitons pas travailler avec des groupes déjà constitués, mais avec des personnes individuelles qui souhaitent faire du théâtre, et sont en demande d'atelier théâtre. Les structures d'accueil, lieux partenaires, se chargeront de recruter qui le souhaite et selon les modalités qu'elles choisiront.

Au cours de ces quatre dernières semaines, nous travaillerons à établir la distribution (tous les rôles hormis Peer Gynt étant pris en charge par les amateur-ice-s), le texte définitif (différent pour chaque lieu, puisque

adapté au nombre d'acteur-ice-s, à leur âge, à leur particularité, à leur possibilité en terme de temps et surtout à leur envie, mais jamais, jamais à leurs capacités), à la construction de la mise en scène, à la répétition du spectacle.

Catherine Salée, qui partage comme moi le plaisir du théâtre participatif, m'aidera à diriger le groupe d'acteur-ice-s amateur-ice-s. En tant qu'actrice, elle a une approche différente de la mienne et partager son expérience avec les acteur-ice-s amateur-ice-s constitue une aide précieuse dans la direction d'acteur-ice-s. Elle pourra le cas échéant remplacer l'une ou l'autre défection, on sait que c'est une chose non seulement possible mais probable quand on travaille avec des acteur-ice-s dont ce n'est pas le métier.



GUILLEMETTE LAURENT MISE EN SCÈNE



Particulièrement intéressée par un théâtre de texte, Guillemette Laurent cherche à faire partager sa passion à celleux pour qui le théâtre ne va pas forcément de soi, et alterne les projets avec des amateur-ice-s et les projets avec des professionnel-le-s.

Depuis 2008, elle a ainsi monté *Mara / Violaine* (2008) d'après Paul Claudel, *Histoires d'A* (2010), spectacle issu d'un atelier pour adolescent-e-s, *Le Fond des mers* d'après Ibsen (2013), *Exit* (2014), création à partir d'ateliers pour jeunes amateur-ice-s, *La Musica deuxième* de Marguerite Duras (2017) et *Nos gestes quotidiens ne sont que déclarations d'amour enflammées* (2017), un texte écrit et commandé à Marie Henry pour des acteur-ice-s amateur-ice-s de tous âges.

En 2020, elle a mis en scène *Quand tu es revenu* de Geneviève Damas au Théâtre des Martyrs, puis, en 2021, *Dressing Room* de François Emmanuel au Théâtre Varia et monte en 2022, *Peer Gynt* d'Ibsen avec des acteur-ice-s professionnel-le-s et amateur-ice-s.

Elle a collaboré à la mise en scène et à la dramaturgie de *Nasha Moskva* (2015) d'après *Les trois sœurs* et a co-fondé en 2016 Le Colonel Astral avec Marie Bos, Estelle Franco et Francesco Italiano. En 2021, avec ce collectif, elle a monté *Todos Caerán*, une réécriture par Francesco Italiano du Don Quichotte de Cervantès, au Théâtre de La Balsamine, à Bruxelles.

Guillemette Laurent est aussi pédagogue, elle enseigne à l'INSAS à Bruxelles et elle coordonne artistiquement le Projet Pass à l'Acte pour le Théâtre du Rideau, Les Tanneurs et le Théâtre Océan Nord (Bruxelles).

YOANN BLANC INTERPRÈTE



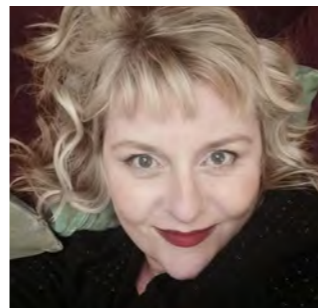
Yoann Blanc, de nationalité franco-suisse, est diplômé de l'INSAS à Bruxelles.

Au théâtre il joue en Belgique et à l'étranger pour de nombreux metteurs en scène dont, entre autres, Armel Roussel, Galin Stoev, Aurore Fattier, Clinic Orgasm Society, Falk Richter, Alain Françon, Jasmina Douieb, Philippe Sireuil, Michel Dezoteux, Vincent Goethals, Selma Alaoui, Jean Benoit Ugeux, Thomas Fourneau, Nalini Menamkat... *Peer Gynt* est sa deuxième collaboration avec Guillemette Laurent après *La Musica deuxième* de Marguerite Duras.

Au cinéma il débute en 2010 avec Géraldine Doignon (*De leur vivant*) et avec Romain Graf (*Week-end*). En 2017 il reçoit le Magritte du meilleur espoir pour son interprétation dans *Un homme à la mer* de Géraldine Doignon.

A la télévision, il tient le rôle principal de la série *La trêve* (RTBF) réalisée par Matthieu Donck et porte également un des premiers rôles dans *Pandore* (RTBF) de Vania Leturcq et Savina Dellicour.

CATHERINE SALÉE INTERPRÈTE ET DIRECTION D'ACTEUR-ICE-S



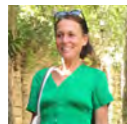
Catherine Salée se forme au Conservatoire de Liège dont elle sort Premier Prix en 1994.

Au théâtre, elle joue, entre autres, sous la direction d'Isabelle Pousseur, Philippe Sireuil, Guillemette Laurent, Laurence Vielle, Guy Theunissen, Layla Nabulsi. Elle reçoit le Prix de la Meilleure comédienne aux Prix de la Critique 2008 pour *4.48 Psychose*, de Sarah Kane et *Mara/Violaine*, d'après *L'Annonce faite à Marie* de Claudel, mis en scène par Guillemette Laurent.

Au cinéma, elle a travaillé avec Joachim Lafosse, Abdellatif Kechiche, Guillaume Senez, Luc et Jean-Pierre Dardenne, Emmanuelle Bercot, Christine Carrière, Anne Fontaine, Xavier Seron et Méryl Fortuna Rossi etc et dans *La Trêve*, série produite par la RTBF.

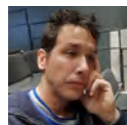
Au Festival Jean Carmet de Moulins, elle reçoit le Prix d'interprétation féminine dans un second rôle pour *Mobile Home* de François Pirot et Keeper de Guillaume Senez, et le Magritte de la Meilleure actrice dans un second rôle pour *La Vie d'Adèle*.

Christine Grégoire
Scénographie



Sortie de la section mise en scène à l'Insas en 1991, Christine Grégoire débute comme assistante à la mise en scène, assistante à la scénographie, scénographe, régisseuse, directrice technique, metteuse en scène. Professeure scénographe depuis 2007, professeure assistante de 2010 à 2021, actuellement coordinatrice pédagogique du département théâtre à l'Insas. Elle poursuit son travail de scénographe notamment pour Salvatore Calcagno, Pierre Megos, Guillemette Laurent, Ingrid von Wantoch Rekowski, Isabelle Gyselinx, Isabelle Pousseur, Isabelle Bats, Sofie Kokaj, Tatjana Pessoa.

Nicolas Mouzet-Tagawa
Scénographie



Formé à l'INSAS en mise en scène après avoir été éducateur auprès d'enfants autistes, Nicolas Mouzet Tagawa est metteur en scène et scénographe. Il met en scène et conceptualise *Strette* au festival XS du Théâtre National de Wallonie-Bruxelles, et *Chambarde* au Théâtre Les Tanneurs. Il signe les scénographies pour le Colonel Astral (*Nasha Moskva* et *Todos Caerán*) ainsi que de Guillemette Laurent (*La Musica deuxième*). Il est également collaborateur artistique d'Eline Schumacher (*La ville des zizis*, *Les vieux c'est horrible*) et de Jean-Baptiste Polge pour l'éclosion d'une recherche au théâtre de L.L. Il a joué notamment avec Leticia Garcia, Thibaut Wenger, la compagnie Dinoponera Howl Factory ou Léa Drouet.

Madeleine Camus
Assistante mise en scène



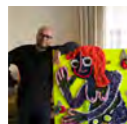
Née à Bruxelles, Madeleine Camus a travaillé comme kinésithérapeute en maison médicale, avant de reprendre des études en Interprétation Dramatique à l'INSAS, dont elle sort en 2022. Pratiquant également la photographie, elle a récemment présenté *Patiences*, une exposition de portraits et de récits de vie de ses anciens.e.s patient.e.s. Elle est membre depuis 2020 du collectif MÉTAL, un mouvement politisé autour des questions d'emploi et de précarité dans le secteur culturel. Dans la vie comme sur le plateau, elle recherche les différents liens à tisser entre soin, pratique artistique et engagement politique.

Laure Lapel
Assistante mise en scène



Laure Lapel entre à l'INSAS en mise en scène en 2015. À sa sortie elle poursuit son travail de fin d'étude *La Place*, dont la création est prévue en novembre 2022 au Théâtre Océan Nord. Elle participera également aux mises en scène du projet *Matrimoine* porté par la compagnie Écarlate sur la saison 22/23. De 2018 à 2020, elle est l'assistante de Guillemette Laurent sur des ateliers avec l'école Emile Max au Théâtre Océan Nord. Elle reprend ce travail de mise en scène avec des amateurs.ice.s à partir de septembre 2020 et jusqu'à présent. En tant que comédienne, elle travaille sur *Hippocampe* de Lylybeth Merle, qui se jouera en avril 2023 au Théâtre Varia.

Stephan Goldrajch
Masques et conseil artistique



L'œuvre de Stephan Goldrajch a été présentée dans de nombreuses expositions institutionnelles : Musée d'art contemporain (Athènes), Musée international du Carnaval et du Masque (Binche), Maison de la Cohésion sociale (Bruxelles), CENTRALE for contemporary art (Bruxelles), Centre Wallonie-Bruxelles (Paris), etc.. En 2019 il a réalisé une série de performances (*Les Juges*) au centre Wallonie-Bruxelles à Paris et fait paraître en 2020 son livre *Poème d'Arménie* (en collaboration avec Myriam Rispens). Il est également l'auteur de *Masques, 8 récits fondateurs* et de *Le Bouc Emissaire* (édition CFC).

Claire Farah
Création costumes



Claire Farah travaille comme costumière et scénographe. En théâtre des affinités artistiques se sont tissées avec Coline Struyf (*Dans la Nuit, Ce qui arrive*), la compagnie les Karyatides (*Frankenstein, Le Pique-Nique*), Sophie Leso (*Mike*), Félicie Artaud (*Une Forêt, Les Souliers Rouges*), Nicolas Luçon (*L'institut Benjamenta, Blanche-Neige*). En danse elle a collaboré avec Johanne Saunier en tant que costumière (*Lolita, Walking on rocks, et Line of Oblivion*) et a réalisé les scénographies pour la chorégraphe Fré Werbrouck (*Murmuro, Phasme, Petites morsures sur le vide*). Elle enseigne la scénographie aux Ateliers Saint-Luc à Bruxelles depuis 2020.

Amélie Gehin
Création lumière



Après un Master en mise en scène à l'INSAS, elle signe ses premières créations lumières au théâtre en 2012. Au théâtre, elle a collaboré avec: Jasmina Douieb *Je te promets*, Armel Roussel *Dernières Visions* etc. Coline Struyf *Dans la nuit* etc. Anne-Cécile Vandalem *Kingdom*, Salvatore Calcagno *Un tramway nommé désir* etc. Arthur Oudar et Baptiste Toulemonde (Cie Renards) *Grou !* etc. Angèle Baux Godard et Clément Goethals *Alzheimer project* etc. François Gillerot *Un Royaume* etc. Guillemette Laurent/ Geneviève Damas *Quand tu es revenu*, Baptiste Sornin *La Salade* Le Collectif WOW! *Piletta REMIX*, Sophia Geoffroy *Le Journal de Grosse patate* etc. et Lucile Charnier *L'appel du Mutant*. etc.

Thomas Turine
Création sonore



Thomas Turine, artiste, compositeur, musicien et producteur musical, compose des pièces scéniques aux frontières de l'électronique, du rock, des musiques anciennes et contemporaines. Il fonde Cosipie et signe à l'international, une centaine de musiques originales pour la danse contemporaine, le théâtre, le cinéma ou la psychiatrie. En 2022, il oeuvre avec le trio chorégraphique Mannès | Turine | Lemaître ; avec son Jardin des Musiques Baroques Electroniques, avec Sitoid et collabore avec le duo Sarrasine.

Nicolas Oubraham
Direction technique



Nicolas Oubraham est régisseur freelance depuis sa sortie de formation en 2015. Il est en charge de l'organisation technique de spectacles vivants, créations théâtrales, tournées... Il est membre de «ShowUp !», un collectif de soutien à la création artistique.

RÉSUMÉ TECHNIQUE

CONDITIONS D'ACCUEIL

5 personnes en tournée au départ de Bruxelles :

- 1 metteuse en scène
- 2 comédien.ne.s
- 1 régisseur-technicien
- 1 administrateur.ice de tournée

Le lieu d'accueil s'engage à trouver des acteur.ice.s amateur.ice.s bénévoles pour une période de travail de 4 semaines.

AGENDA

Saison 2022-2023

CRÉATION avec groupe amateur.ice.s 1

01 > 03/12/2022

MARS / MONS ARTS DE LA SCÈNE (BE)

Saison 2023-2024

CRÉATION avec groupe amateur.ice.s 2

23/11 > 02/12/2023

THÉÂTRE VARIA, BRUXELLES (BE)

CRÉATION avec groupe amateur.ice.s 3

10 > 17/03/2024

THÉÂTRE DE LIÈGE (BE)

CONTACTS



ARTISTIQUE

Persona Asbl | Guillemette Laurent
+32 486 82 66 99
guillemettelo@yahoo.fr

DÉVELOPPEMENT ET DIFFUSION

BLOOM Project | Stéphanie Barboteau
+32 488 596 719
stephanie@bloomproject.be

www.bloomproject.be



THÉÂTRE
DE LIÈGE

Théâtre
Océan Nord

VA THÉÂTRE
VARIA

LA COOP ASBL
FAK. OBJECTIF. 100% PERFORMING ARTS



FÉDÉRATION
WALLONIE-BRUXELLES

l mars >
mons arts de la scène



WALLONIE-BRUXELLES
THÉÂTRE DANSE

shelter prod

suivez-nous !

