

Fiche technique

LA MUSICA DEUXIÈME

DE MARGUERITE DURAS
MISE EN SCENE PAR GUILLEMETTE LAURENT

La fiche technique fait partie intégrante du contrat.
Toute modification devra être soumise à l'accord de la compagnie et du responsable technique.
L'organisateur est responsable du matériel de la compagnie dans le théâtre.
Toute perte, vol ou endommagement sera sous sa responsabilité.
Prévoir un local sécurisé pour stocker le matériel avant le montage et après le démontage et un parking sécurisé pour une camionnette de 20 M3.

DUREE DU SPECTACLE 1H15

Contact Technique : Nicolas Sanchez +32 (0)497 022 167 nico.sanchez@me.com



L'Equipe :

2 comédiens

1 régisseur

1 chargé de diffusion en alternance avec 1 metteur en scène

**MUSICA DEUXIÈME - Fiche technique - mise à jour: 3
avril 2018 - 1 / 9**

L'ESPACE SCÉNOGRAPHIQUE

La scène sera mise à nue: sans pendrillons, sans tapis de danse et le grill technique équipé selon nos plans. Plancher propre sans agrafe ni vis.

**La salle doit avoir au minimum 8m d'ouverture sur 8m de profondeur avec 4m sous grill.
La salle doit être de plain-pied et d'une jauge maximum de 350 places.**

La scénographie se compose de :

- 3 laines de tapis beige de 195 cm de large collés au double face
- 1 table sur tréteaux avec un ordinateur et une commande nano korg permettant de contrôler le son et la lumière depuis le plateau (connexion wi-fi avec l'ordinateur de régie)
- Sur la table plusieurs accessoires : 2 verres, 1 carafe d'eau, 1 livre de la Musica, 1 livre de Djamel Tatah, 1 couteau, 1 casque de chantier, 1 cendrier, 1 lampe de poche, 1 lampe architecte noire (ampoule halogène 40W)
- 3 chaises grises autour de la table
- 1 canapé jaune de 2M75 de long et légèrement arrondi
- 1 petit miroir noir
- 2 panneaux noirs de 3M sur 1M80 : 1 est suspendu, 1 repose sur un portant

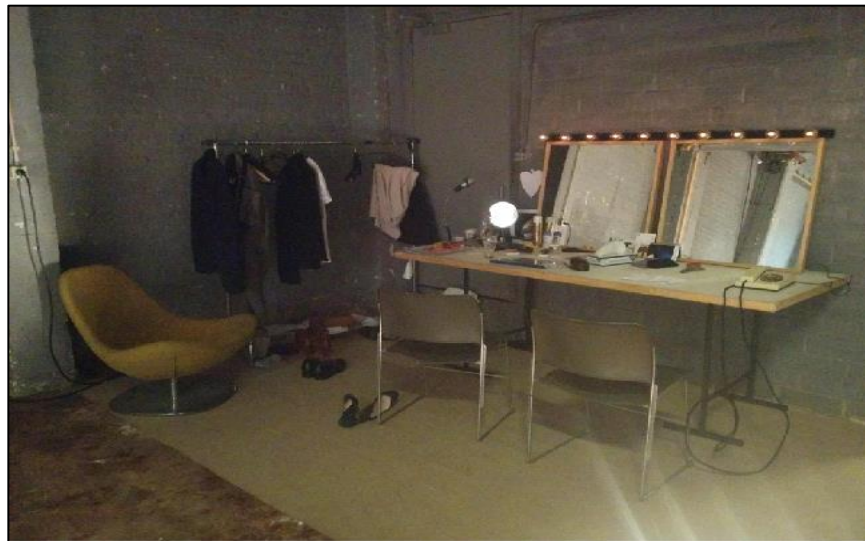


Dans l'espace loges au fond du plateau à jardin :

- 1 table sur tréteaux
- 2 miroirs carrés beige
- 1 grand miroir noir



- 2 chaises
- 1 fauteuil jaune
- 1 tapis beige au sol
- 1 téléphone
- 1 portant



Matériel devant être fourni par le théâtre d'accueil :

- Deux portants pour les costumes avec une dizaine de cintres

LE SON

Le système audio doit délivrer un son sans distorsion, à une puissance de 110dba, mesurée au centre de la salle, sans souffle ni parasite électrique. L'alimentation électrique doit être phase propre et absolument séparée de l'alimentation pour l'installation lumière et sans interférence mécanique.

Matériel son devant être fourni par le lieu d'accueil

1 carte son 4 sorties usb 2.0 ou firewire.

2 micros sur pied SM 58:

- 1 à l'avant-scène à jardin
- 1 au lointain entre les deux panneaux

1 plan de diffusion en façade et 1 haut-parleur central

1 haut-parleur derrière le panneau à cour pour truquer un téléphone

1 table de mixage, minimum 6 entrées (4 lignes, 2 micros), 3 sorties (façade et haut-parleur lointain), égalisation et compresseur sur les entrées micro.

LA LUMIÈRE



Matériel lumière à fournir par le lieu d'accueil :

20	PC 1KW dont 6 peuvent être des Fresnel
10	PAR 64 CP 62
2	PAR 64 CP 61
6	Horiziodes dont 2 pour l'éclairage public
1	Blonde 2000W
5	Rampes de 1 à ampoules E 27 400W soit 400W chacune (apportée par la compagnie)
2	Platine de sol
1	barre de 5 m suspendue à 2m10

- 1 direct en loge
- 1 direct pour la table
- 3 circuits gradués au sol :

**MUSICA DEUXIÈME - Fiche technique - mise à jour: 3
avril 2018 - 5 / 9**

- 1 avant-scène à jardin
- 1 milieu de scène à jardin
- 2 au lointain pour les rampes (loges 400W) et rampes sol (1600W)
- 6 crochets pour les panneaux led (fournis par la compagnie)

Gelatines

500 (200)	1Par 64 + 4 PC ou Frenels
501 (201)	4 PC ou Frenels + 2 Par 64 + 4 horiziode
502 (202)	5 PC ou Frenels
503 (203)	8 Par 64
253 (diff)	4 horiziode + 2 PC ou Frenels

La compagnie apporte :

- 2 panneaux LED avec transfo d'alimentation en 220V (dimension 60 sur 120cm, fournis avec leur système d'accroche)
- 1 lampe architecte pour la table
- 5 rampes d'ampoule E27 de 1M50 chacune (10 ampoules 40W halogène chacune) : 1 rampe pour les loges au-dessus des miroirs et 4 au sol
- 1 ordinateur (celui qui se trouve sur scène)
- 1 ordinateurs (en régie) avec boîtier Entecc
- 1 borne wifi

LA REGIE

- Régie en salle, organisée pour 1 régisseur assurant le son et la lumière
- 2 ordinateurs, 1 en régie et 1 portable au plateau comme accessoire
- Qlab pour le son et D light pour la lumière en régie, commandé par Isadora sur l'ordi plateau via des commande OSC. Les 2 ordinateurs sont en réseau via une borne wifi

LES LOGES

Les loges doivent être équipées d'une douche avec eau chaude et de deux essuies de bain, et d'une connexion internet wifi

Il serait très apprécié de pouvoir avoir quelques fruits frais, biscuits, fruits secs ainsi que de l'eau minérale pour toute l'équipe.

LE MONTAGE

Le plateau et le grill technique doivent être prêts pour le montage avant l'arrivée de la compagnie.

Une pré-accroche lumière sur base du plan envoyé doit être installée.

Le tapis de danse noir doit être enlevé avant l'arrivée de l'équipe.

Planning montage

J-1 au soir : Déchargement, vérification de la pré-implantation et du patch

1 régisseur son / 2 régisseur lumière / 2 régisseur plateau - machinistes

9h-13h : Montage scéno, montage lumière, montage son

14h-17h : pointage lumière

17h-18h : raccord

19h : Clean Plateau

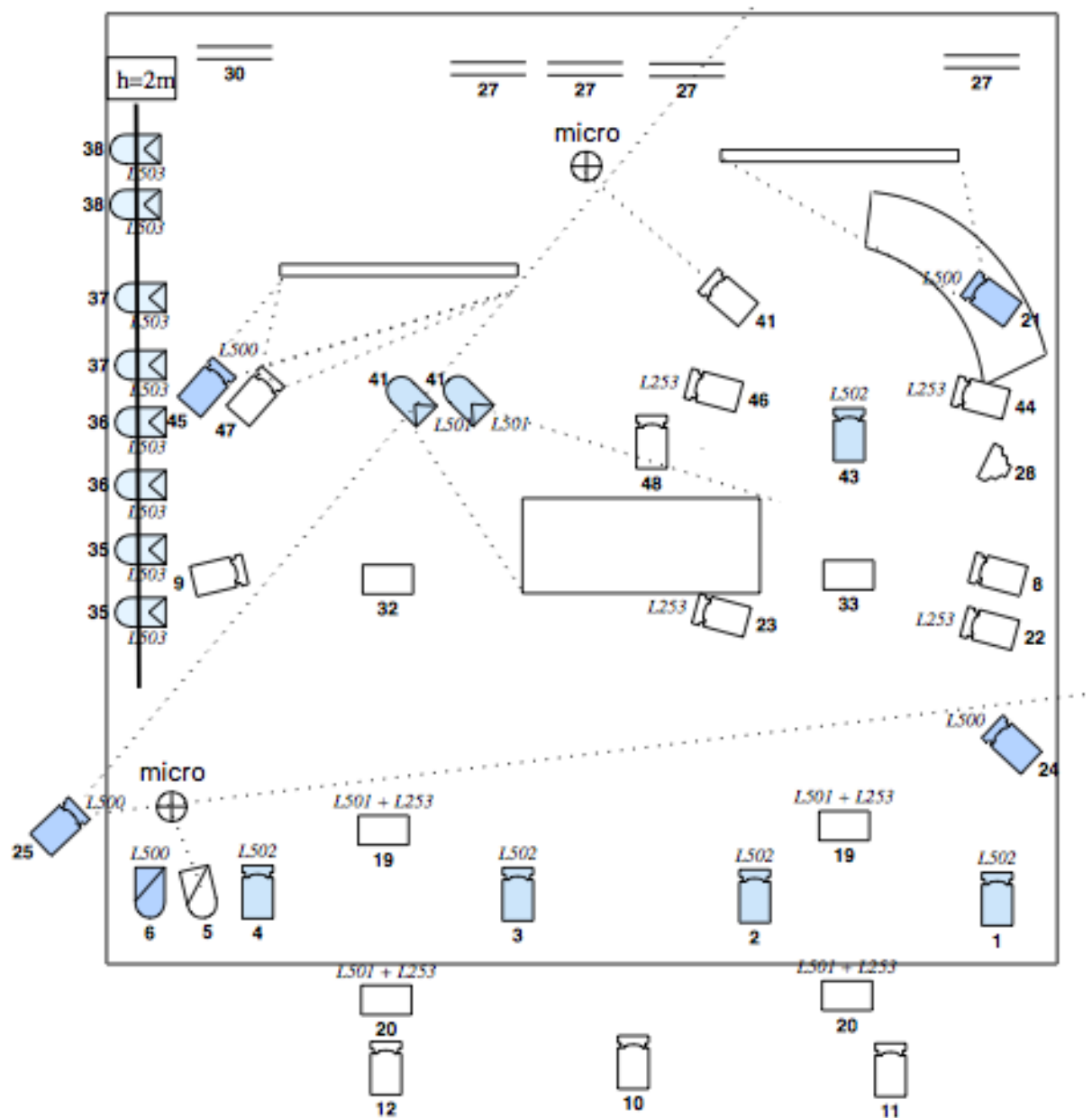
20h30 : Représentation

22h : Démontage 1H

23h : chargement 30Mn

Toutes les spécificités de cette fiche technique sont nécessaires au bon fonctionnement et à la réalisation du spectacle. Toutefois, nous vous recommandons de nous contacter pour étudier toutes situations particulières ne correspondant pas aux conditions requises.

Annexe 1 plan de feu



La musica deuxième MeS: Guillemette Laurent Lumière: Julie Petit-Etienne		28 février 2018 Régie et dessin: Nicolas Sanchez		PC 1KW	PAR 64 CP62	Blonde	Gelat
		Horizlode	PAR 64 CP61	Rampe	Chanel		

**MUSICA DEUXIÈME - Fiche technique - mise à jour: 3
avril 2018 - 8 / 9**

1	PC 1KW	1	première face Cour	L502
2	PC 1KW	1	première face	L502
3	PC 1KW	1	première face	L502
4	PC 1KW	1	première face Jardin	L502
5	PAR CP 61	1	spécial chaud micro	W
6	PAR CP 61	1	spécial bleu micro avant scène	L500 ou 200
8	Fresnel ou PC	1	latéral C sur table légèrement oblique	W
9	Fresnel ou PC	1	latéral J sur table légèrement oblique	W
10	Fresnel ou PC	1	face bord plateau	
11	Fresnel ou PC	1	face bord plateau	
12	Fresnel ou PC	1	face bord plateau	
19	Horiziodes	2	PF entre public et plateau	L 501 + 253
20	Horiziodes	2	Eclairage public	L501 + 253
21	PC 1KW	1	sur le panneau de Cour Face 45 ° en bleu	L500
22	Fresnel ou PC	1	latéral J premier plan	Diff L253
23	Fresnel ou PC	1	latéral J centre plateau premier plan	Diff L253
24	PC 1KW	1	Axe Lateral sol Cour nuit sur platine	L 500 ou 200
25	PC 1KW	1	Axe latéral sol Jardin Nuit sur platine	L 500 ou 200
27	rampes E 27	4	lointain 4 X 400W total 1600W	W
28	Blonde	1	latéral cour qui éclaire le micro entre les 2 panneaux sur pied 1m 80	
29	panneau LED COUR	1		
30	rampe E 27	1	au dessus du miroir des loges 400W	W
32	Horiziode	1	douche table - attention arrêter la lumière à 1m50 des rampes/ à l'aplomb du panneau suspendu	
33	Horiziode	1	douche lointain - attention arrêter la lumière à 1m50 des rampes/ à l'aplomb du panneau suspendu	
35	Pars 64 CP62	2		L503 ou 203
36	Pars 64 CP62	2		L503 ou 203
37	Pars 64 CP62	2		L503 ou 203
38	Pars 64 CP62	2	latéral derrière le panneau suspendu	L503 ou 203
39				
40	PC 1KW	1	Face légèrement oblique Cour / spécial micro entre les deux panneaux	W
41	Pars 64 CP62	2	contre latéral jardin sur table	L 501
42				
43	Fresnel ou PC	1	2 ème plan face J	L 502
44	Fresnel ou PC	1	Latéral J deuxième plan	Diff L253
45	PC 1KW	1	Axe 45 ° jardin coupe extérieur panneaux	L500
46	Fresnel ou PC	1	Latéral Jardin depuis le centre plateau	Diff L253
47	PC 1KW	1		W
48	Fresnel ou PC	1	2 ème plan face C	

Annexe 2 - Feuille de patch

**MUSICA DEUXIÈME - Fiche technique - mise à jour: 3
avril 2018 - 9 / 9**